

**AUXILIAR DE ENFERMAGEM (PSF)**

|                         |                     |
|-------------------------|---------------------|
| Nome do(a) Candidato(a) | Número de Documento |
| <br>                    | <br>                |

Este caderno de questões está assim constituído:

| DISCIPLINAS             | Nº QUESTÕES |
|-------------------------|-------------|
| Língua Portuguesa       | 10          |
| Legislação do SUS       | 10          |
| Conhecimento Específico | 30          |
| Total de questões       | 50          |

**INSTRUÇÕES AO CANDIDATO (A):**

- Verifique se está sentado no local correto, condizente com a sua etiqueta (Nome do candidato e Prova).
- Confira devidamente o CADERNO DE QUESTÕES; se houver falha, solicite a troca do caderno de questões completo ao fiscal.
- Confira seus dados no CARTÃO DE RESPOSTAS: NOME, Nº de INSCRIÇÃO e PROVA. ASSINE no espaço indicado na frente do cartão.
- O CARTÃO DE RESPOSTAS deverá ser preenchido de caneta esferográfica transparente, azul ou preta, ponta grossa, sem rasuras e apenas uma ÚNICA alternativa poderá ser marcada em cada questão, preenchendo totalmente o espaço, e não apenas “x”.
- Não amasse nem dobre o CARTÃO DE RESPOSTAS; evite usar borracha. É vedada a substituição do CARTÃO DE RESPOSTAS decorrente de erro cometido por candidato.
- Durante a prova, não é permitida a comunicação entre candidatos nem a utilização de máquinas calculadoras e/ou similares, livros, anotações, réguas de cálculo, impressos ou qualquer outro material de consulta.
- O tempo de duração da prova será de até 03 (três) horas. O candidato somente poderá retirar-se definitivamente do recinto de realização da prova após 1 (uma) hora, contada do seu efetivo início.
- O candidato poderá levar o caderno de questões depois de decorridos **02 (duas) horas** do início da prova.
- Ao final dos trabalhos, DEVOLVA ao Fiscal de Sala o CARTÃO DE RESPOSTAS devidamente preenchido e assinado.
- Os três últimos candidatos de cada sala de prova deverão permanecer no recinto, a fim de acompanhar os fiscais para o lacre dos envelopes, quando, então, poderão retirar-se do local, simultaneamente, depois de concluído.
- O CANDIDATO, AO TERMINAR A PROVA, DEVERÁ RETIRAR-SE IMEDIATAMENTE DO LOCAL DE APLICAÇÃO DE PROVA, NÃO PODENDO PERMANECER NAS DEPENDÊNCIAS DESTES, BEM COMO NÃO PODERÁ UTILIZAR OS SANITÁRIOS.
- O candidato será eliminado sumariamente caso o celular emita qualquer som.

Destaque aqui

-----  
CONSÓRCIO REGIONAL INTERMUNICIPAL DE SAÚDE – CRIS- TUPÃ - SP – AUXILIAR DE ENFERMAGEM (PSF)

Marque aqui as suas respostas:

|    |    |    |    |    |    |    |    |    |    |    |    |    |    |    |
|----|----|----|----|----|----|----|----|----|----|----|----|----|----|----|
| 1  | 2  | 3  | 4  | 5  | 6  | 7  | 8  | 9  | 10 | 11 | 12 | 13 | 14 | 15 |
|    |    |    |    |    |    |    |    |    |    |    |    |    |    |    |
| 16 | 17 | 18 | 19 | 20 | 21 | 22 | 23 | 24 | 25 | 26 | 27 | 28 | 29 | 30 |
|    |    |    |    |    |    |    |    |    |    |    |    |    |    |    |
| 31 | 32 | 33 | 34 | 35 | 36 | 37 | 38 | 39 | 40 | 41 | 42 | 43 | 44 | 45 |
|    |    |    |    |    |    |    |    |    |    |    |    |    |    |    |
| 46 | 47 | 48 | 49 | 50 |    |    |    |    |    |    |    |    |    |    |
|    |    |    |    |    |    |    |    |    |    |    |    |    |    |    |

RASCUNHO

RASCUNHO

Leia o texto abaixo e responda as questões de 1 a 9.

Conclusões de Aninha

Estavam ali parados. Marido e mulher.  
Esperavam o carro. E foi que veio aquela da roça tímida, humilde, sofrida.  
Contou que o fogo, lá longe, tinha queimado seu rancho, e tudo que tinha dentro.  
Estava ali no comércio pedindo um auxílio para levantar novo rancho e comprar suas pobrezinhas.

O homem ouviu. Abriu a carteira tirou uma cédula, entregou sem palavra.  
A mulher ouviu. Perguntou, indagou, especulou, aconselhou,  
se comoveu e disse que Nossa Senhora havia de ajudar  
E não abriu a bolsa.  
Qual dos dois ajudou mais?

Donde se infere que o homem ajuda sem participar e a mulher participa sem ajudar.  
Da mesma forma aquela sentença:  
"A quem te pedir um peixe, dá uma vara de pescar."  
Pensando bem, não só a vara de pescar, também a linhada,  
o anzol, a chumbada, a isca, apontar um poço piscoso e ensinar a paciência do pescador.  
Você faria isso, Leitor?  
Antes que tudo isso se fizesse o desvalido não morreria de fome?  
Conclusão:  
Na prática, a teoria é outra

Cora Coralina

1) Sobre o texto de referência é CORRETO afirmar que:

- a) Marido e mulher vieram da roça pedir ajuda.
- b) Homem e mulher participam ajudando em dinheiro.
- c) O fogo consumiu o comércio daquela que veio da roça.
- d) A mulher comovida, não doou dinheiro, disse que Nossa Senhora haveria de ajudar.

2) O texto nos dá a entender que:

- a) A mulher ajudou mais devido as suas palavras de incentivo.
- b) O homem ajudou mais devido ao dinheiro doado.
- c) Nenhum dos dois ajudou de forma significativa.
- d) Ambos ajudaram da mesma forma e, com o mesmo impacto.

3) "Donde se infere que o homem ajuda sem participar e a mulher participa sem ajudar."

O texto em destaque foi utilizado no trecho com o sentido de expressar:

- a) Deduzir, concluir.
- b) Cotejar, examinar.
- c) Afilar, afinar.
- d) Desfrutar, apreciar.

4) "Pensando bem, não só a vara de pescar, também a linhada, o anzol, a chumbada, a isca, apontar um poço piscoso..."

A palavra em destaque pode ser substituída, sem alterar o sentido do texto, por:

- a) Carduminoso.
- b) Destribalizado.
- c) Aquoso.
- d) Aglomerado.

5) "A quem te pedir um peixe, dá uma vara de pescar."  
O trecho acima traz uma figura de sintaxe do tipo:

- a) Zeugma.
- b) Hipérbato.
- c) Assíndeto.
- d) Anáfora.

6) Qual dos trechos a seguir representa a figura de sintaxe "Anacoluto"?

- a) Qual dos dois ajudou mais?
- b) ... o homem ajuda sem participar e a mulher participa sem ajudar.
- c) E não abriu a bolsa.
- d) Antes que tudo isso se fizesse o desvalido não morreria de fome?

7) "Estava ali no comércio pedindo um auxílio para levantar novo rancho e comprar suas pobrezinhas."

Com relação ao trecho acima, o sujeito é classificado como:

- a) Simples.
- b) Composto.
- c) Determinado.
- d) Indeterminado.

8) "Abriu a carteira tirou uma cédula, entregou sem palavra."

Com relação ao trecho acima, o núcleo do predicado é:

- a) Abriu a carteira.
- b) Tirou uma cédula.
- c) Entregou sem palavras.
- d) Abriu a carteira e tirou uma cédula.

9) "o desvalido não morreria de fome."

Para aplicar o antônimo da palavra em destaque no trecho devemos afirmar:

- a) O infausto não morreria de fome.
- b) O desvitalizado não morreria de fome.
- c) O amparado não morreria de fome.
- d) O inditoso não morreria de fome.

10) Escapei ao agregado, escapei \_\_\_\_ minha mãe não indo ao quarto dela, mas não escapei \_\_\_\_ mim mesmo. Corri ao meu quarto, e entrei atrás de mim. Eu falava-me, eu perseguia-me, eu atirava-me \_\_\_\_ cama, e rolava comigo, e chorava, e abafava os soluços com \_\_\_\_ ponta do lençol. Jurei não ir ver Capitu aquela tarde, nem nunca mais, e fazer-me padre de uma vez. (Machado de Assis - Dom Casmurro).

Com relação ao uso da crase, completa CORRETA e respectivamente as lacunas do texto a alternativa:

- a) a - a - a - à.
- b) a - a - à - a.
- c) à - a - à - a.
- d) a - a - à - a.

11) Conforme a Portaria nº 2.436, de 21 de setembro de 2017. Política Nacional de Atenção Básica. Leia o trecho abaixo e complete a lacuna:

Recomenda-se que as Unidades Básicas de Saúde tenham seu funcionamento com carga horária mínima de 40 horas/semanais, no mínimo \_\_\_\_\_ dias da semana e nos \_\_\_\_\_ meses do ano, possibilitando acesso facilitado à população.

- a) 5 (cinco) /12 (doze)
- b) 6 (seis) / 12(doze)
- c) 4 (quatro) /11(onze)
- d) Nenhuma das alternativas.

12) Segundo a Lei Orgânica da Saúde nº 8080, de 19 de setembro de 1990 e suas alterações. Art. 5º São objetivos do Sistema Único de Saúde SUS:

I - a identificação e divulgação dos fatores condicionantes e determinantes da saúde.

II - a formulação de política de saúde destinada a promover, nos campos econômico e social, a observância do disposto no § 1º do art. 2º desta lei.

III - a assistência às pessoas por intermédio de ações de promoção, proteção e recuperação da saúde, com a realização desintegrada das ações assistenciais e das atividades preventivas.

Assinale a alternativa CORRETA.

- a) Apenas II e III.
- b) Apenas I e III.
- c) Apenas I e II.
- d) Nenhuma das alternativas.

13) De acordo com a Lei Orgânica da Saúde nº 8080, de 19 de setembro de 1990 e suas alterações. Leia o artigo abaixo e complete a lacuna:

Art. 19-J. Os serviços de saúde do Sistema Único de Saúde - SUS, da rede própria ou conveniada, ficam obrigados a permitir a presença, junto à parturiente, de \_\_\_\_\_ acompanhante durante todo o período de trabalho de parto, parto e pós-parto imediato.

- a) 2 (dois)
- b) 3 (três)
- c) 1 (um)
- d) Nenhuma das alternativas.

14) De acordo com a Lei Orgânica da Saúde nº 8080, de 19 de setembro de 1990 e suas alterações. Art. 2º A saúde é um direito fundamental do ser humano, devendo o Estado prover as condições indispensáveis ao seu pleno exercício. Com base nesse artigo assinale a alternativa INCORRETA.

- a) O dever do Estado de garantir a saúde consiste na formulação e execução de políticas econômicas e sociais que visem à redução de riscos de doenças e de outros agravos e no estabelecimento de condições que assegurem acesso universal e igualitário às ações e aos serviços para a sua promoção, proteção e recuperação.
- b) O dever do Estado não exclui o das pessoas, da família, das empresas e da sociedade.
- c) A saúde tem como fatores determinantes e condicionantes, entre outros, a alimentação, a moradia, o saneamento básico, o meio ambiente, o trabalho, a renda, a educação, o transporte, o lazer e o acesso aos bens e serviços essenciais; os níveis de saúde da população expressam a organização social e econômica do País.
- d) Nenhuma das alternativas.

15) De acordo Norma Operacional da Assistência à Saúde – NOAS-SUS 01/2002. CAPÍTULO I DA REGIONALIZAÇÃO, leia as afirmativas abaixo:

I- Estabelecer o processo de regionalização como estratégia de hierarquização dos serviços de saúde e de busca de maior equidade.

II- O processo de regionalização deverá contemplar uma lógica de planejamento integrado, compreendendo as noções de territorialidade, na identificação de prioridades de intervenção e de conformação de sistemas funcionais de saúde, não necessariamente restritos à abrangência municipal, mas respeitando seus limites como unidade indivisível, de forma a garantir o acesso dos cidadãos a todas as ações e serviços necessários para a resolução de seus problemas de saúde, otimizando os recursos disponíveis.

Assinale a alternativa CORRETA.

- a) Apenas II.
- b) Apenas I.
- c) I e II.
- d) Nenhuma das alternativas.

16) Conforme a Política Nacional de Regulação do Sistema Único de Saúde - SUS. Art. 2º - As ações de que trata a Política Nacional de Regulação do SUS estão organizadas em três dimensões de atuação, necessariamente integradas entre si: Regulação de Sistemas de Saúde, Regulação da Atenção à Saúde, Regulação do Acesso à Assistência. Com base nessa informação assinale a alternativa que refere-se a Regulação de Sistemas de Saúde:

- a) tem como objeto os sistemas municipais, estaduais e nacional de saúde, e como sujeitos seus respectivos gestores públicos, definindo a partir dos princípios e diretrizes do SUS, macrodiretrizes para a Regulação da Atenção à Saúde e executando ações de monitoramento, controle, avaliação, auditoria e vigilância desses sistemas.
- b) exercida pelas Secretarias Estaduais e Municipais de Saúde, conforme pactuação estabelecida no Termo de Compromisso de Gestão do Pacto pela Saúde; tem como objetivo garantir a adequada prestação de serviços à população e seu objeto é a produção das ações diretas e finais de atenção à saúde, estando, portanto, dirigida aos prestadores públicos e privados, e como sujeitos seus respectivos gestores públicos, definindo estratégias e macrodiretrizes para a Regulação do Acesso à Assistência e Controle da Atenção à Saúde, também denominada de Regulação Assistencial e controle da oferta de serviços executando ações de monitoramento, controle, avaliação, auditoria e vigilância da atenção e da assistência à saúde no âmbito do SUS.
- c) tem como objetos a organização, o controle, o gerenciamento e a priorização do acesso e dos fluxos assistenciais no âmbito do SUS, e como sujeitos seus respectivos gestores públicos, sendo estabelecida pelo complexo regulador e suas unidades operacionais e esta dimensão abrange a regulação médica, exercendo autoridade sanitária para a garantia do acesso baseada em protocolos, classificação de risco e demais critérios de priorização.
- d) Nenhuma das alternativas.

17) Segundo a Política Nacional de Regulação do Sistema Único de Saúde – SUS Art. 10. Cabe à União, aos Estados, aos Municípios e ao Distrito Federal

exercer, em seu âmbito administrativo, as seguintes atividades:

I - executar a regulação, o controle, a avaliação e a auditoria da prestação de serviços de saúde.

II - definir, monitorar e avaliar a aplicação dos recursos financeiros.

III - elaborar estratégias para a contratualização de serviços de saúde.

IV - cooperar técnica e financeiramente com os Estados, os Municípios e o Distrito Federal para a qualificação das atividades de regulação, controle e avaliação.

Assinale a alternativa CORRETA.

a) Apenas II e III.

b) Apenas I, II e III.

c) Apenas III e IV

d) Nenhuma das alternativas.

18) Conforme a Política Nacional de Regulação do Sistema Único de Saúde – SUS art. 6º - Os processos de trabalho que compõem a Regulação do Acesso à Assistência serão aprimorados ou implantados de forma integrada, em todas as esferas de gestão do SUS, de acordo com as competências de cada esfera de governo. Com base nesse artigo assinale a alternativa INCORRETA.

a) As áreas técnicas de regulação, controle e avaliação deverão construir conjuntamente as estratégias de ação e de intervenção necessárias à implantação desta Política, dos processos de trabalho, bem como captação, análise e manutenção das informações geradas.

b) As informações geradas pela área técnica da regulação do acesso servirão de base para o processamento da produção, sendo condicionantes para o faturamento, de acordo com normalização específica da União, dos Estados e dos Municípios.

c) Os processos de autorização de procedimentos como a Autorização de Internação Hospitalar - AIH e a Autorização de Procedimentos de Alta Complexidade - APAC serão totalmente integrados às demais ações da regulação do acesso, que fará o acompanhamento dos fluxos de referência e contra-referência baseado nos processos de programação assistencial.

d) Nenhuma das alternativas.

19) Conforme o Plano Nacional de Saúde 2016-2019. 2.5.7. Transplantes leia as afirmativas abaixo :

I- O Sistema Brasileiro de Transplantes é líder em crescimento na América Latina e no mundo em doadores efetivos nos últimos quatro anos. Em relação ao número de doadores efetivos, considerando a população estimada pelo IBGE, alcançamos 6,60 doadores efetivos por milhão de população no primeiro semestre de 2015.

II- O número de transplantes de órgãos sólidos realizados no SUS dobrou em 2014 em relação ao ano de 2002, passando de 5.266 para 10.677, considerando tanto os transplantes de células e tecidos, quanto de órgãos.

III- A evolução sustentada no número de doadores e do número total de transplantes de órgãos se deve à manutenção dos investimentos feitos pelo Governo Federal na estruturação do Sistema Nacional de Transplantes (SNT) e na capacitação dos atores envolvidos, bem como às campanhas anuais de sensibilização promovidas para despertar a solidariedade das famílias.

Assinale a alternativa CORRETA.

a) Apenas II e III.

b) I, II e III.

c) Apenas III.

d) Nenhuma das alternativas

20) Conforme as Diretrizes Operacionais do Pacto pela Saúde I – O Pacto pela Vida: O Pacto pela Vida está constituído por um conjunto de compromissos sanitários, expressos em objetivos de processos e resultados e derivados da análise da situação de saúde do País e das prioridades definidas pelos governos federal, estaduais e municipais. As prioridades do Pacto pela Vida e alguns dos seus objetivos para 2006 são:

Assinale a alternativa INCORRETA.

a) Saúde do adolescente.

b) Câncer de colo de útero e de mama.

c) Mortalidade infantil e materna.

d) Nenhuma das alternativas.

## CONHECIMENTO ESPECÍFICO

21) Considere os itens a seguir:

X - Realizadas em tecidos de difícil descontaminação, na ausência de supuração local, com penetração nos tratos digestório, respiratório ou urinário sem contaminação significativa. Exemplo: redução de fratura exposta.

Y - Realizadas em tecidos estéreis ou de fácil descontaminação, na ausência de processo infeccioso local, sem penetração nos tratos digestório, respiratório ou urinário, em condições ideais de sala de cirurgia. Exemplo: cirurgia de ovário.

Sobre os itens acima é CORRETO afirmar que:

a) X refere-se às cirurgias limpas e Y refere-se às cirurgias potencialmente contaminadas.

b) X refere-se às cirurgias potencialmente contaminadas e Y refere-se às cirurgias limpas.

c) X refere-se às cirurgias infectadas e Y refere-se às cirurgias limpas.

d) X refere-se às cirurgias infectadas e Y refere-se às cirurgias potencialmente contaminadas.

22) Considere a alternativa CORRETA quanto à nomenclatura cirúrgica:

a) Rinorrafia: correção cirúrgica do nariz.

b) Esplenectomia: abertura cirúrgica do baço.

c) Blefaropexia: elevação e fixação cirúrgica das pálpebras.

d) Laparotomia: abertura cirúrgica na parede abdominal para comunicar uma porção do cólon com o exterior.

23) “O cliente é deitado em decúbito lateral esquerdo, com o corpo ligeiramente inclinado para a frente e apoiado sobre o tórax, tendo sua perna direita flexionada e apoiada ligeiramente na esquerda.”

O trecho acima descreve a posição de:

a) SIMS.

b) Fowler.

c) Litotomina.

d) Laurell.

24) O atendimento da Parada Cardiorrespiratória (PCR) é descrito na literatura como Ressuscitação Cardiopulmonar (RCP), que compreende uma

seqüência de manobras e procedimentos destinados a manter a circulação cerebral e cardíaca, e garantir a sobrevivência do paciente. Sobre a cadeia de sobrevivência no ambiente intra-hospitalar, a RCP imediata e de alta qualidade é descrita como o:

- a) Primeiro elo.
- b) Segundo elo.
- c) Terceiro elo.
- d) Quarto elo.

25) Ao verificar a ausência de pulso as manobras de RCP devem ser iniciadas imediatamente. Nos adultos, a seqüência de ventilação e compressões torácicas durante o atendimento básico deve ser de:

- a) 1x15.
- b) 1x30.
- c) 2x15.
- d) 2x30.

26) Em casos de um paciente inconsciente, o protocolo de suporte básico de vida indica que a primeira medida a ser tomada pelo profissional que identificou a situação seja:

- a) Toque nos ombros e pergunte: você está bem?
- b) Grite por ajuda para pessoa mais próxima.
- c) Busque o carro de emergência com desfibrilador.
- d) Verifique o pulso durante 5 a 10 segundos.

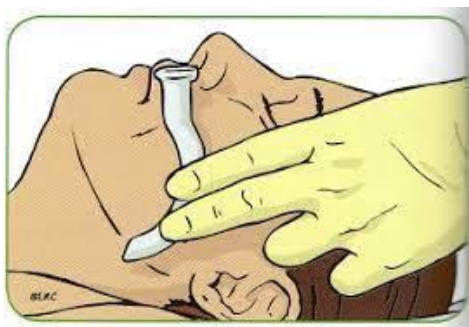
27) Considere a imagem a seguir:



A verificação do pulso demonstrada acima ocorre na artéria:

- a) Tibial.
- b) Poplítea.
- c) Pediosa dorsal.
- d) Inguinal.

28) Considere a imagem a seguir:



Na imagem acima, o auxiliar de enfermagem realiza a medicação para colocação de qual dispositivo respiratório?

- a) Cânula de Guedel.
- b) Máscara de Venturi.
- c) Cateter nasofaríngeo.
- d) Oxímetro.

29) A ascaridíase habitualmente, não causa sintomatologia, mas pode manifestar-se por dor abdominal, diarreia, náuseas e anorexia. A ascaridíase é uma doença classificada como:

- a) Virose.
- b) Micose.
- c) Bacteriose.
- d) Helmintose.

30) Sobre a ascaridíase é CORRETO afirmar:

- a) As más condições de higiene e saneamento básico e a utilização de fezes como fertilizantes contribuem para a prevalência dessa doença nos países do Terceiro Mundo.
- b) É medida de controle desenvolver atividades de educação em saúde, particularmente com relação a hábitos pessoais de higiene, particularmente o de lavar as mãos antes das refeições e o uso de calçados.
- c) É medida preventiva o isolamento em pacientes internados por precauções do tipo entérico.
- d) Como medida de vigilância epidemiológica deve-se informar à população sobre o risco de consumo e aquisição de alimentos em latas com tampas estufadas, ou com odor rançoso, que não podem ser ingeridos.

31) O Cancro Mole é uma doença transmitida sexualmente, muito frequente nas regiões tropicais. É causado pela bactéria:

- a) *Treponema pallidum*.
- b) *Haemophilus ducreyi*.
- c) *Shigella flexneri*.
- d) *Chlamydia trachomatis*.

32) Sobre a Candidíase considere os itens a seguir:

I - A *Candida albicans* está presente na pele e mucosas de pessoas saudáveis.

II - Infecção mucocutânea leve é comum em crianças saudáveis e a doença invasiva ocorre em pessoas imunodeprimidas.

III - Vulvovaginite por *Candida* ocorre com frequência em gestantes, podendo ser transmitida ao recém-nascido em útero, durante o parto ou na fase pós-natal.

Está CORRETO o que se afirma em:

- a) I e II, apenas.
- b) I e III, apenas.
- c) II e III, apenas.
- d) I, II e III.

33) Considere a alternativa que descreve corretamente o modo de transmissão da coqueluche:

- a) Contato direto da pessoa doente com pessoa suscetível - (gotículas de secreção) ou por objetos recém contaminados.
- b) Ingestão de água ou alimentos contaminados por fezes ou vômitos de doente ou portador.
- c) Fecal-oral, de animais para o homem ou entre pessoas, pela ingestão de oocistos, que são formas infecciosas da doença.

d) Adesão dos carrapatos à pele e sucção de sangue por 24 horas ou mais.

**34) Nos casos de doença meningocócica, a quimioprofilaxia é feita em contatos íntimos do doente (pessoas que residem no mesmo domicílio, ou que compartilham o mesmo dormitório em internatos, quartéis, creches). A droga de escolha é a Rifampicina, que deve ser administrada por via:**

- a) Endovenosa.
- b) Intramuscular.
- c) Subcutânea.
- d) Oral.

**35) A \_\_\_\_\_ é a separação dos resíduos no momento e no local de sua geração de acordo com suas características físicas, químicas, biológicas e os riscos envolvidos. O \_\_\_\_\_ consiste em embalar os resíduos segregados em sacos ou recipientes que evitem vazamentos e resistam à punctura e à ruptura. Assinale a alternativa que completa corretamente e respectivamente as lacunas do texto:**

- a) Segregação/Acondicionamento.
- b) Segregação/Risco.
- c) Capacidade/Acondicionamento.
- d) Capacidade/Risco.

**36) A Vacina Pentavalente NÃO oferece proteção imunológica contra:**

- a) Difteria, tétano, *pertussis*.
- b) Hepatite B.
- c) Varicela.
- d) Infecções causadas pelo *Haemophilus influenzae b*.

**37) Sobre a vacina Pentavalente é CORRETO afirmar que:**

- a) É administrada por via subcutânea com volume de dose de 0,5 mL.
- b) É administrada por via subcutânea com volume de dose de 1,0 mL.
- d) É administrada por via intramuscular com volume de dose de 0,5 mL.
- d) É administrada por via intramuscular com volume de dose de 1,0 mL.

**38) Sobre o calendário vacinal proposto para 2019 é CORRETO afirmar que:**

- a) O primeiro reforço com VOP (vacina oral da poliomielite) é administrado aos 6 meses de vida.
- b) A vacina Hepatite A (dose única) é administrada aos 15 meses.
- c) A vacina Tetraviral (SCRV) é administrada aos 12 meses.
- d) O último reforço com VOP é administrado aos 9 anos para meninas e 11 anos para os meninos.

**39) Qual das vacinas a seguir NÃO compõe o calendário vacinal do adolescente:**

- a) Vacina meningocócica C (conjugada).
- b) HPV quadrivalente.
- c) Tríplice viral (SCR) – a depender da situação vacinal.
- d) DTP (tríplice bacteriana).

**40) Considere a alternativa que descreve corretamente a função do músculo esternocleidomastoideo:**

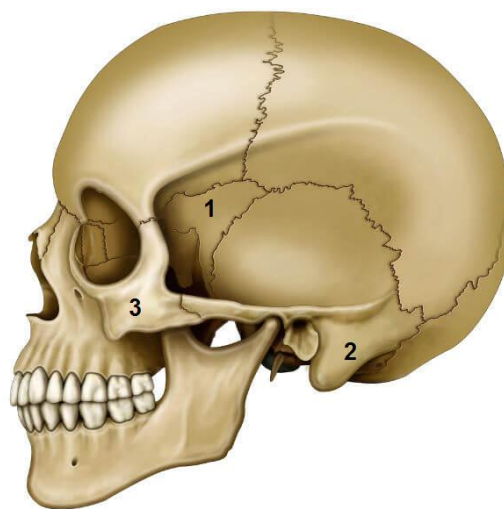
- a) Sua função é a elevação da mandíbula.

b) Sua função é auxiliar na rotação da escápula durante a abdução do úmero acima da horizontal, as fibras superiores elevação da escápula, as fibras médias responsáveis pela adução e as fibras inferiores são responsáveis pela depressão da escápula.

c) Sua função quando age individualmente é inclinar a cabeça para o ombro no mesmo lado, rodando a cabeça para voltar à face para o lado oposto e em conjunto com outros músculos move a cabeça para frente.

d) Sua função é a elevação da escápula.

**41) Considere a imagem a seguir:**



**Os números demonstrados na imagem acima representam corretamente os ossos:**

- a) 1 – Etmoide; 2 – Temporal; 3 – Maxila.
- b) 1 – Esfenoide; 2 – Temporal; 3 – Zigomático.
- c) 1 – Etmoide; 2 – Occipital; 3 – Temporal.
- d) 1 – Esfenoide; 2 – Occipital; 3 – Temporal.

**42) As veias são estruturas cilíndricas responsáveis por recolher o sangue que sofreu trocas gasosas com os tecidos do corpo de volta ao coração. Entre as principais veias do nosso organismo estão as veias cavas. Estão conectadas ao coração através do:**

- a) Átrio direito.
- b) Átrio esquerdo.
- c) Ventrículo direito.
- d) Ventrículo esquerdo.

**43) Considere os itens a seguir:**

**I – Ileostomia.**

**II – Jejunostomia.**

**III – Esofagostomia.**

**Sobre os itens acima é CORRETO afirmar que:**

- a) I e III são estomas intestinais.
- b) II e III são estomas gástricos.
- c) Apenas III não é um estoma intestinal.
- d) I, II e III são estomas gastrintestinais.

**44) Durante os cuidados de enfermagem ao paciente portador de colostomia, o auxiliar de enfermagem deve atentar-se as complicações ligadas a esse procedimento. As complicações tardias de uma colostomia podem ser do tipo:**

- a) Necrose, retrações ou infecções.
- b) Infecções, sangramentos e dermatites.
- c) Necrose, edema e enterorragia.

d) Dermatites, prolapsos e hérnia paraestomal.

**45) Considere os itens a seguir:**

**X - Produto à base de óleo vegetal, possui grande capacidade de promover a regeneração dos tecidos, acelerando o processo de cicatrização. Indicado para prevenção de lesão por pressão e para todos os tipos de feridas, apresentando melhores resultados quando há desbridamento prévio das lesões.**

**Y - São impermeáveis à água e às bactérias e isolam o leito da ferida do meio externo. Evitam o ressecamento, a perda de calor e mantêm um ambiente úmido ideal para a migração de células. Indicada para feridas com pouca ou moderada exsudação, podendo ficar até 7 dias.**

**Sobre as coberturas de curativos, os itens acima discorrem sobre:**

- a) X – Hidrogel; Y – Papaína.
- b) X – Filmes semipermeáveis; Y – Carvão Ativado com Prata.
- c) X - Ácidos graxos essenciais (AGE); Y – Hidrocoloides.
- d) X – Alginato de Cálcio; Y – Antisséptico.

**46) A transmissão por contato ocorre principalmente através das mãos dos profissionais ou por contato com artigos e equipamentos contaminados. Por essa via é possível ocorrer contaminação por infecções do tipo:**

- a) Meningite bacteriana.
- b) Diarreia infecciosa.
- c) Rubéola.
- d) Vírus da imunodeficiência humana (HIV).

**47) Sobre os cuidados de enfermagem ao paciente com hipotermia responda verdadeiro (V) ou falso (F) e assinale a alternativa que traz a sequência CORRETA:**

**( ) Proporcionar repouso e ingestão de alimentos quentes.**

**( ) Aumentar a ingesta líquida, se não houver contra-indicação.**

**( ) Orientar o paciente sobre a importância dos procedimentos a serem realizados para elevar a temperatura.**

**( ) Providenciar banho morno e repouso.**

- a) V-V-F-F.
- b) V-F-V-F.
- c) F-F-V-V.
- d) F-V-F-V.

**48) Sobre as medidas de segurança no preparo, administração e monitoramento de medicamentos é INCORRETO afirmar:**

a) A Prescrição Médica (PM) deve ser legível, preferencialmente emitida a partir de sistema informatizado que possua alerta para inadequações ou discordâncias da prescrição ou, no mínimo, digitada, mas não mais manuscrita.

b) A PM deve conter as informações necessárias dos medicamentos, tais como, nome, dosagem, via, horário, frequência e velocidade de infusão.

c) As siglas e abreviaturas adotadas na PM devem ser abolidas, mesmo se divulgadas na instituição.

d) A pulseira de identificação do paciente deve ser disponibilizada e padronizada. Deve conter, no mínimo, dois identificadores do paciente, como nome completo e data de nascimento. Pode ser acrescida com o número do

prontuário ou registro do atendimento, conforme norma institucional.

**49) Uma ampola de sulfato ferroso (10 mL) foi adicionada a um frasco de Ringer Lactato com 100 mL. Para que o paciente receba essa solução em 50 minutos o gotejamento deverá ser de:**

- a) 44 gotas por minuto ou 132 microgotas por minuto.
- b) 48 gotas por minuto ou 144 microgotas por minuto.
- c) 56 gotas por minuto ou 168 microgotas por minuto.
- d) 59 gotas por minuto ou 177 microgotas por minuto.

**50) A ampola de dopamina tem apresentação comercial de 250 mg/5 mL. Para um portador de insuficiência renal, a prescrição é de 1,7 mL dessa solução diluída em 100 mL de soro fisiológico 0,9%. Ao administrar 1,7 mL dessa ampola o paciente receberá qual dosagem de dopamina?**

- a) 70 mg.
- b) 75 mg.
- c) 80 mg.
- d) 85 mg.